





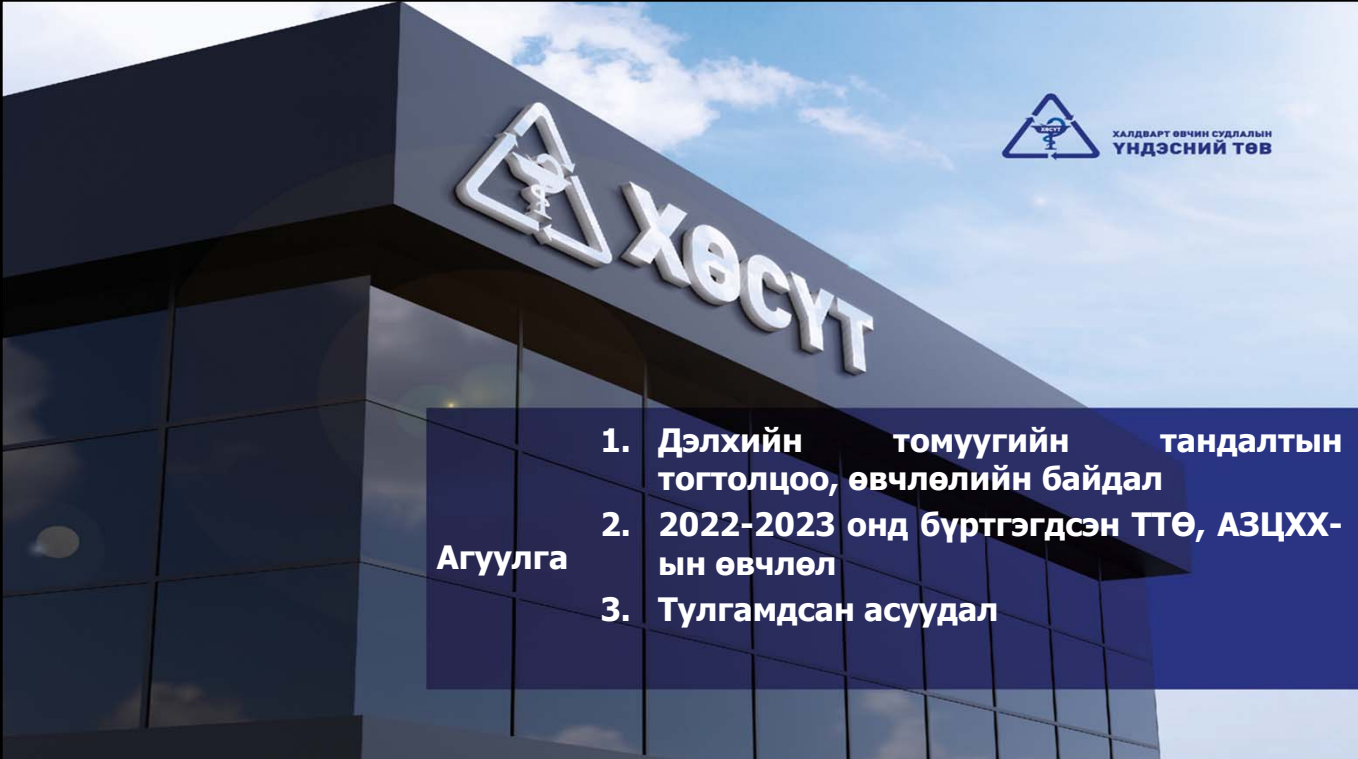
ХАЛДВАРТ ӨВЧИН СУДЛАЛЫН
ҮНДЭСНИЙ ТӨВ




NIC
MONGOLIA

МОНГОЛ УЛСАД 2022-2023 ОНЫ ТОМУУГИЙН УЛИРАЛД БҮРТГЭГДСЭН ТОМУУ ТОМУУ ТӨСТ ӨВЧНИЙ БАЙДАЛ, ТАРХВАР ЗҮЙН ОНЦЛОГ, ТУЛГАМДСАН АСУУДАЛ

2023 оны 11-р дүгээр сарын 1 Ж.Байгалмаа
ХӨСҮТ-ийн Ерөнхий захирлын
албан үүргийг хавсран гүйцэтгэгч





ХАЛДВАРТ ӨВЧИН СУДЛАЛЫН
ҮНДЭСНИЙ ТӨВ

Агуулга

1. Дэлхийн томуугийн тандалтын тогтолцоо, өвчлөлийн байдал
2. 2022-2023 онд бүртгэгдсэн ТТӨ, АЗЦХХ-ын өвчлөл
3. Тулгамдсан асуудал

ДЭЛХИЙН ТОМУУГИЙН ТАНДАЛТ, ХАРИУ АРГА ХЭМЖЭЭНИЙ ТОГТОЛЦОО



WHO Global Influenza Surveillance and Response System (GISRS)



The designations employed and the presentation of the material in this publication do not imply the expression of any opinion whatsoever on the part of WHO concerning the legal status of any country, territory, city or area or of its authorities, or concerning the delimitation of its frontiers or boundaries. Dotted and dashed lines on maps represent approximate border lines for which there may not yet be full agreement.

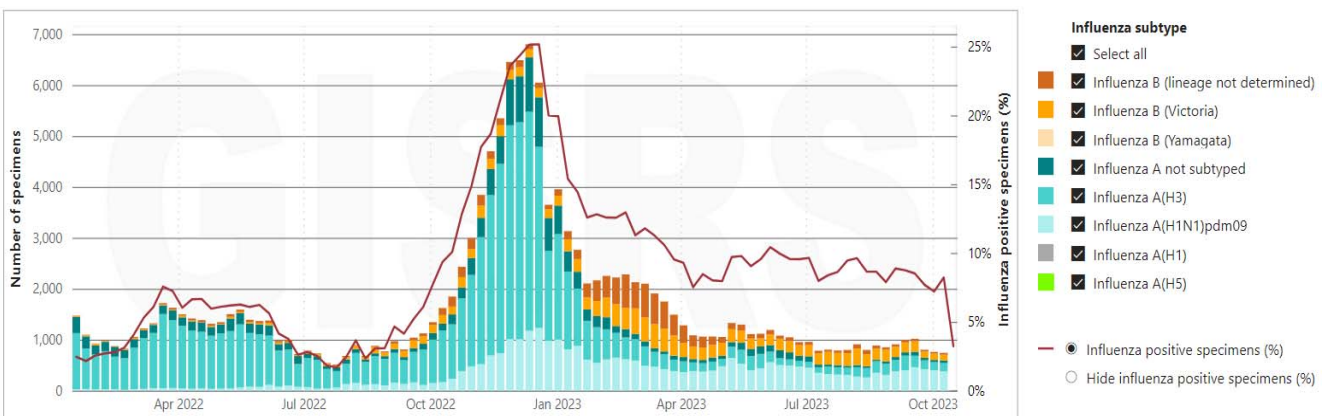
Data source: WHO Global Influenza Programme
Map creation date: 21 September 2023
Map production: WHO Global Influenza Programme



© WHO 2023. All rights reserved.

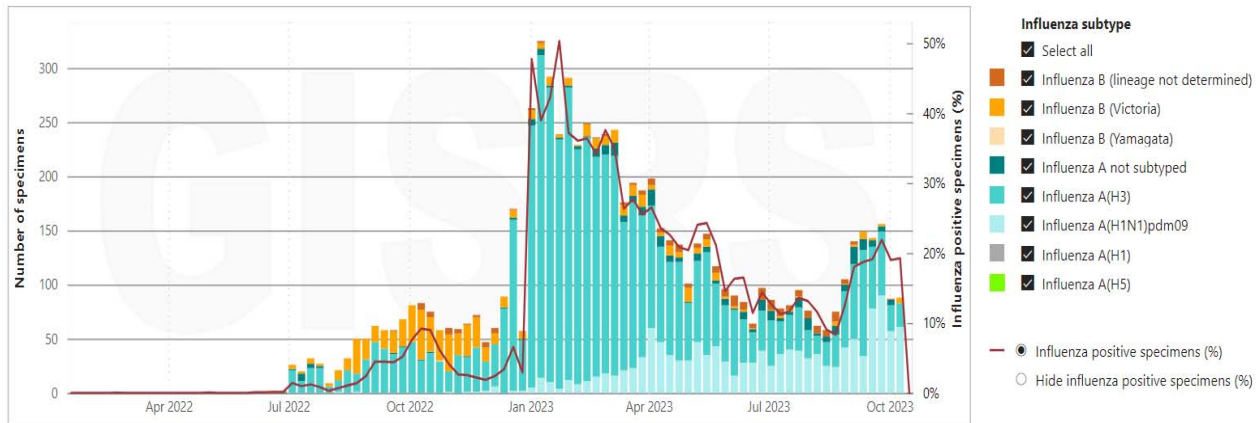
- ✓ ДЭМБ 6 бүсийн томуугийн тогтолцоо 151
- ✓ Лавлагаа төв: 7
- ✓ Бүсийн лаборатори: 4
- ✓ H5 вирусийн лавлагаа төв: 13
- ✓ Манай улс:
 - ❖ НДББ-д хамаарагддаг
 - ❖ 1978 онд ТҮТ болсон
 - ❖ 2007 оноос жилийн турш тандалтыг хийж эхэлсэн.

ДЭЛХИЙ ДАХИНЫ ТОМУУГИЙН ВИРУСИЙН ИДЭВХЖИЛ



- Сүүлийн 6 жилийн улирлын томуугийн вирусийн идэвхжилээс харахад:
 - 2018 онд A(H3N2)
 - 2019, 2020 онд A(H1N1)pdm
 - 2021 онд томуугийн вирус орчилд ороогүй
 - 2022 онд A(H3N2)
 - 2023 онд A(H3N2) вирус давамгайлсан орчилд байна.

ДЭМБ-ын НОМХОН ДАЛАЙН БАРУУН БҮСИЙН УЛС ОРНУУД ДАХ УЛИРЛЫН ТОМУУГИЙН ВИРУСИЙН ИДЭВХЖИЛ



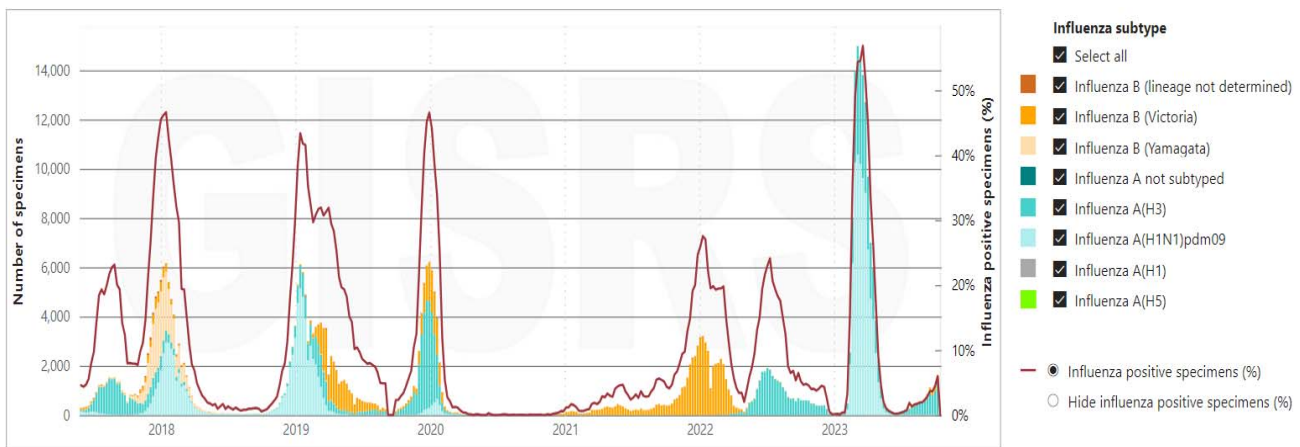
- Сүүлийн 6 жилийн улирлын томуугийн вирусийн идэвхжилээс харахад:
 - 2018 онд улирлын эхэнд A(H1N1)pdm, дунд, төгсгөл үед A(H3N2) болон B вирус
 - 2019, 2020 онд A(H1N1)pdm
 - 2021 онд A(H3N2) маш бага хувьтай
 - 2022 онд A(H3N2) маш бага хувьтай
 - 2023 онд A(H3N2) вирус давамгайлсан орчилд байна.

ТОМУУГИЙН ВИРУСИЙН ТАРХАЛТЫН БҮС



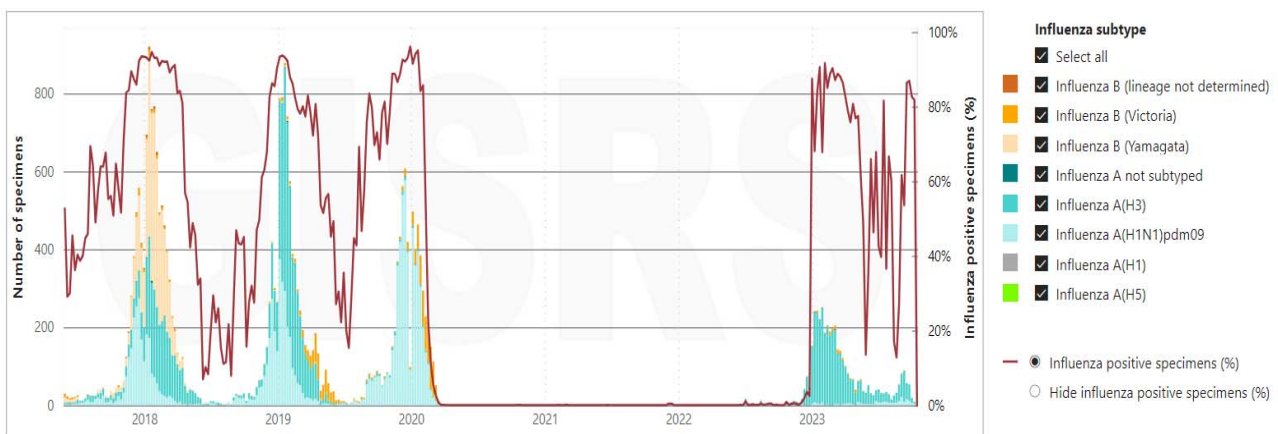
- Зүүн Азийн бүс – 5 улс хамаарагддаг.
 - Монгол улс
 - БНХАУ
 - БНСУ
 - БНАСАУ
 - Япон улс

ТОМУУГИЙН ВИРУСИЙН ИДЭВХЖИЛ - БНХАУ



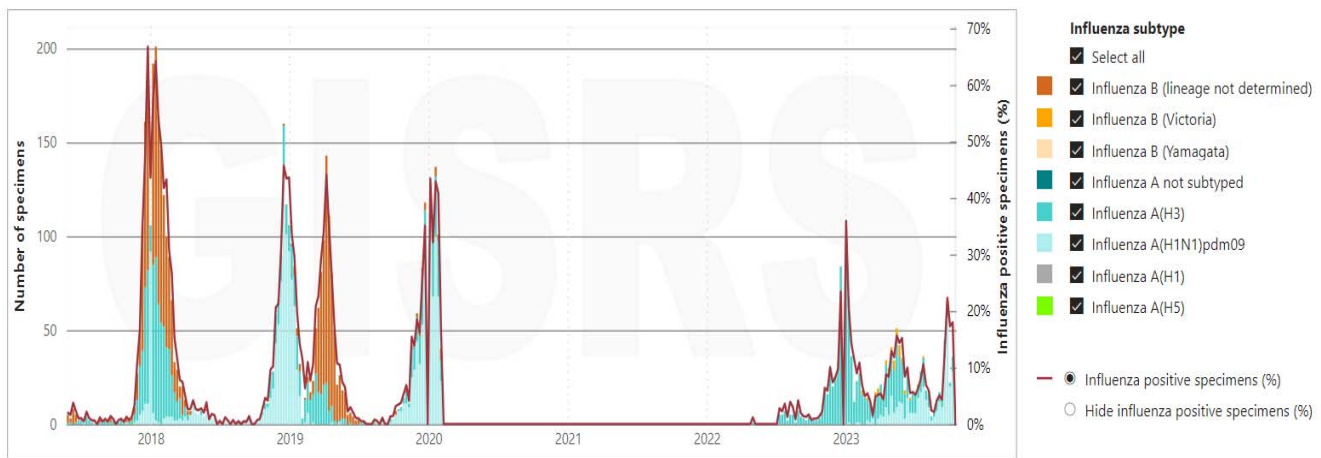
- Сүүлийн 6 жилийн улирлын томуугийн вирусийн идэвхжилээс харахад:
 - 2018 онд улирлын эхэнд A(H3N2), дунд, төгсгөл үед A(H1N1) болон B вирус
 - 2019 онд A(H1N1)pdm
 - 2020 онд A(H3N2)
 - 2021 онд B (victoria)
 - 2022 онд A(H3N2)
 - 2023 онд A(H1N1)pdm вирус давамгайлсан орчилд байна.

ТОМУУГИЙН ВИРУСИЙН ИДЭВХЖИЛ – ЯПОН УЛС



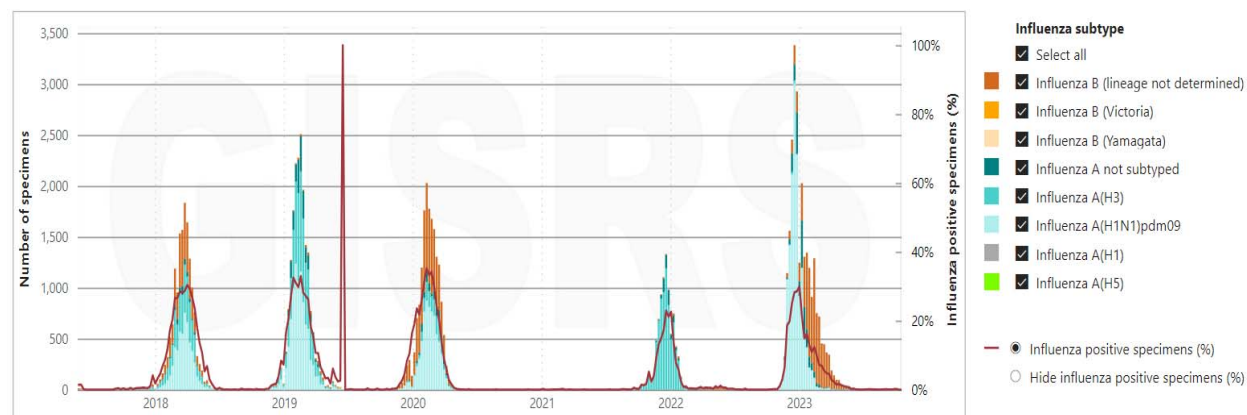
- Сүүлийн 6 жилийн улирлын томуугийн вирусийн идэвхжилээс харахад:
 - 2018 онд улирлын эхэнд A(H1N1), дунд, төгсгөл үед A(H3N2) болон B вирус
 - 2019 онд эхэнд A(H1N1)pdm, дунд, төгсгөл үед A(H3N2) болон B вирус
 - 2020 онд A(H1N1)pdm
 - 2021, 2022 онд томуугийн вирус орчилд ороогүй
 - 2023 онд A(H3N2) вирус давамгайлсан орчилд байна.

ТОМУУГИЙН ВИРУСИЙН ИДЭВХЖИЛ – БНСУ



- Сүүлийн 6 жилийн улирлын томуугийн вирусийн идэвхжилээс харахад:
 - 2018 онд A(H3N2) болон B вирус
 - 2019 онд эхэнд A(H1N1)pdm, дунд, төгсгөл үед A(H3N2) болон B вирус
 - 2020 онд A(H1N1)pdm
 - 2021, 2022 онд томуугийн вирус орчилд ороогүй
 - 2023 онд A(H3N2) вирус давамгайлан орчилд байна.

ТОМУУГИЙН ВИРУСИЙН ИДЭВХЖИЛ – ОХУ



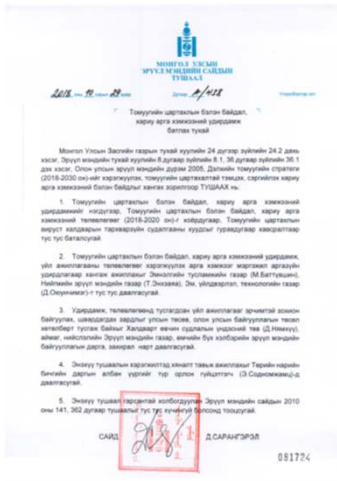
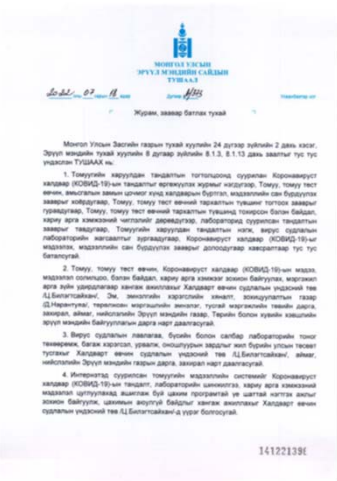
- Сүүлийн 6 жилийн улирлын томуугийн вирусийн идэвхжилээс харахад:
 - 2018 онд A(H1N1)pdm
 - 2019 онд A(H1N1)pdm
 - 2020 онд A(H1N1)pdm
 - 2021 онд томуугийн вирус орчилд ороогүй
 - 2022 онд A(H3N2)
 - 2023 онд A(H1N1)pdm вирус давамгайлан орчилд байна.

МОНГОЛ УЛСЫН ТОМУУГИЙН ХАРУУЛДАН ТАНДАЛТЫН ТОГТОЛЦОО – ЭРХ ЗҮЙН БАРИМТ БИЧИГ



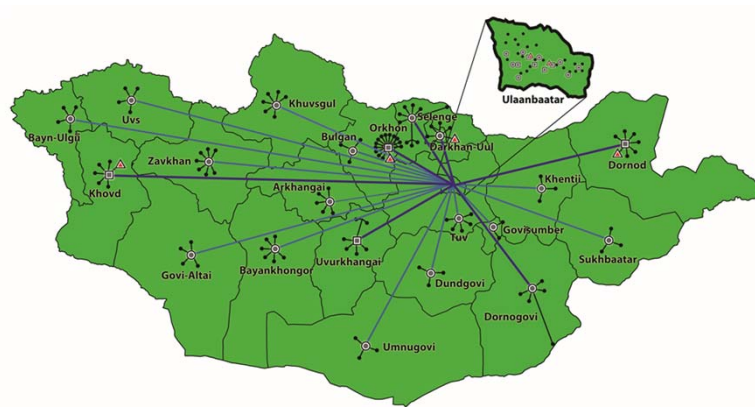
Журам, заавар батлах тухай
(ЭМС-ын 2022 оны А/373 тоот тушаал)

Томуугийн цартахлын бэлэн байдал, хариу арга хэмжээний удирдамж батлах тухай
(ЭМС-ын 2018 оны А/438 тоот тушаал)



2022 оны 07 дугаар сарын 18-ны өдрөөс томуугийн харуулдан тандалтын тогтолцоонд коронавируст халдвар (КОВИД-19)-ын тандалтыг нэгтгэсэн.

ТОМУУГИЙН ХАРУУЛДАН ТАНДАЛТЫН ТОГТОЛЦООНЫ ОДООГИЙН БҮТЭЦ



156 НЭГЖ

30 ЛАБОРАТОРИ

- Territory**
■ 1st category
- Information/Sample Flow**
— 1st category
- Site**
■ Regional Diagnostic Treatment Centers and Referral Hospitals
● Aimag and District General Hospitals
▲ Influenza Virology Laboratory
• FGP/Sum Hospitals

- I. Амбулаторид суурилсан ТТН – 100
II. Эмнэлэгт суурилсан ТТН – 38
III. Нэмэлт тандалтын нэгж – 18
Боомт – 14
Лавлагаа эмнэлэг – 4

2017/2018 ОНООС 2022/2023 ОНЫ ТОМУУГИЙН ЖИЛ

ХАЛДВАРТ ӨВЧИН СУДАЛЛЫН
ҮНДЭСНИЙ ТӨВ

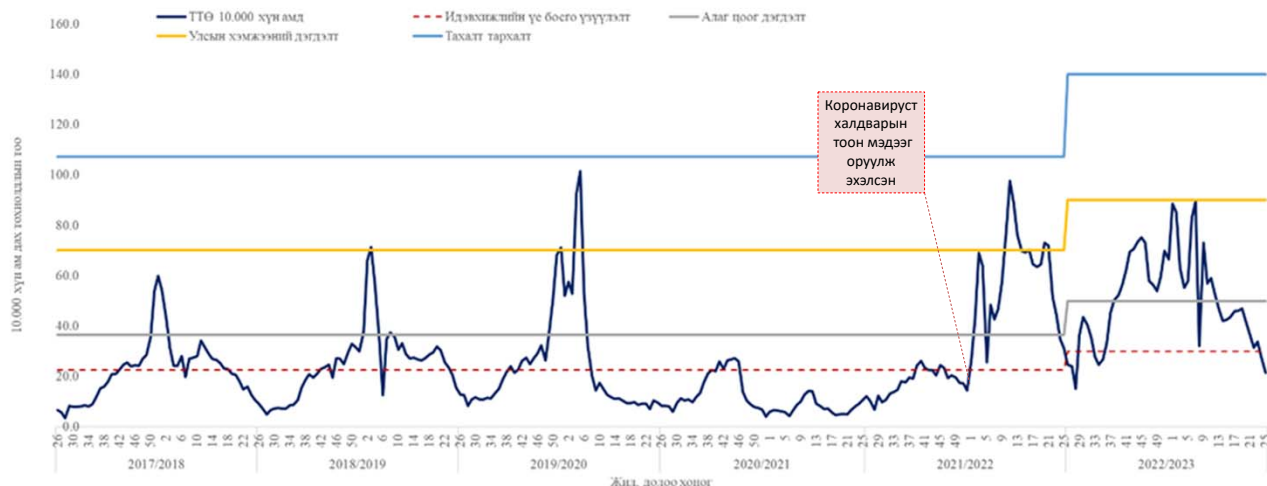
№	Томуугийн жил	ТТӨ улирлын босго үзүүлэлтийг давсан долоо хоног	ТТӨ-ий оргил долоо хоног	Оргил үе дэх ТТӨ-ий 10.000 хүн ам дах өвчлөл	Томуугийн улирал үргэлжилсэн долоо хоног	Тухайн жилд дэгдэлт үүсгэсэн ТТӨ-ий вирус
1	2017-2018	42	52	60	29	B+RSV, AH1+RSV+TӨ
2	2018-2019	42	3	71.4	34	AH1+AH3+RSV, AH3+RSV
3	2019-2020	39	5	101.6	21	B+RSV+TӨ, AH3+B+RSV
4	2020-2021	41	45	27.3	6	Corona+Rhino+HBoV+A deno
5	2021-2022	39	11	97.7	25	RSV, RSV+AH3, HuMPV+RSV
	Дундаж	41	2	71	25	
6	2022-2023	37	7	89.5	40	AH1+AH3+B, RSV+TӨ

2022/2023 ОНЫ ТОМУУГИЙН ЖИЛД БҮРТГЭГДСЭН ТТӨ, АЗЦХХ-ЫН ТОХИОЛДОЛ СҮҮЛИЙН 5 ЖИЛТЭЙ ХАРЬЦУУЛБАЛ

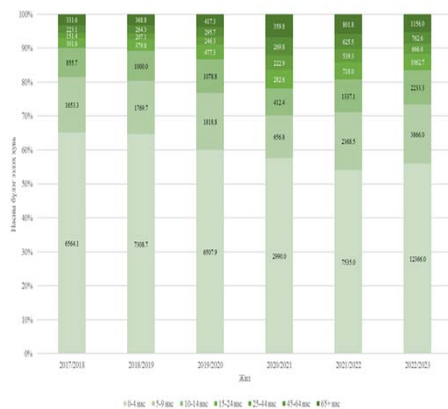
ХАЛДВАРТ ӨВЧИН СУДАЛЛЫН
ҮНДЭСНИЙ ТӨВ

№	Томуугийн жил	10.000 хүн амд			CFR%
		ТТӨ	АЗЦХХ	АЗЦХХ-ын шалтгаант нас баралт	
1	2017-2018	1204.6	162.6	0.1	0.1%
2	2018-2019	1321.2	169.4	0.2	0.1%
3	2019-2020	1324.1	147.6	0.2	0.1%
4	2020-2021	612.0	60.6	0.1	0.2%
5	2021-2022	1982.7	286.7	1.1	0.4%
	Дундаж	1,289	165	0.3	0.2%
6	2022-2023	2625.7	212.1	0.2	0.1%

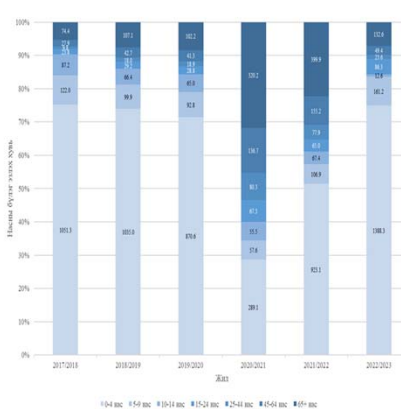
2022/2023 ОНЫ ТОМУУГИЙН ЖИЛД БҮРТГЭГДСЭН ТТӨ-ИЙ ТОХИОЛДОЛ СҮҮЛИЙН 5 ЖИЛТЭЙ ХАРЬЦУУЛБАЛ



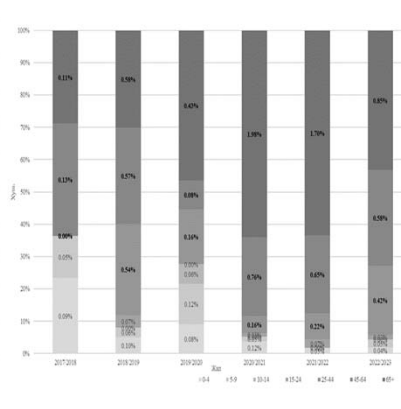
2022/2023 ОНЫ ТОМУУГИЙН ЖИЛД БҮРТГЭГДСЭН ТТӨ, АЗЦХХ БОЛОН АЗЦХХ-ЫН ШАЛТГААНТ НАС БАРАЛТЫН ТОХИОЛДОЛ СҮҮЛИЙН 5 ЖИЛТЭЙ ХАРЬЦУУЛБАЛ



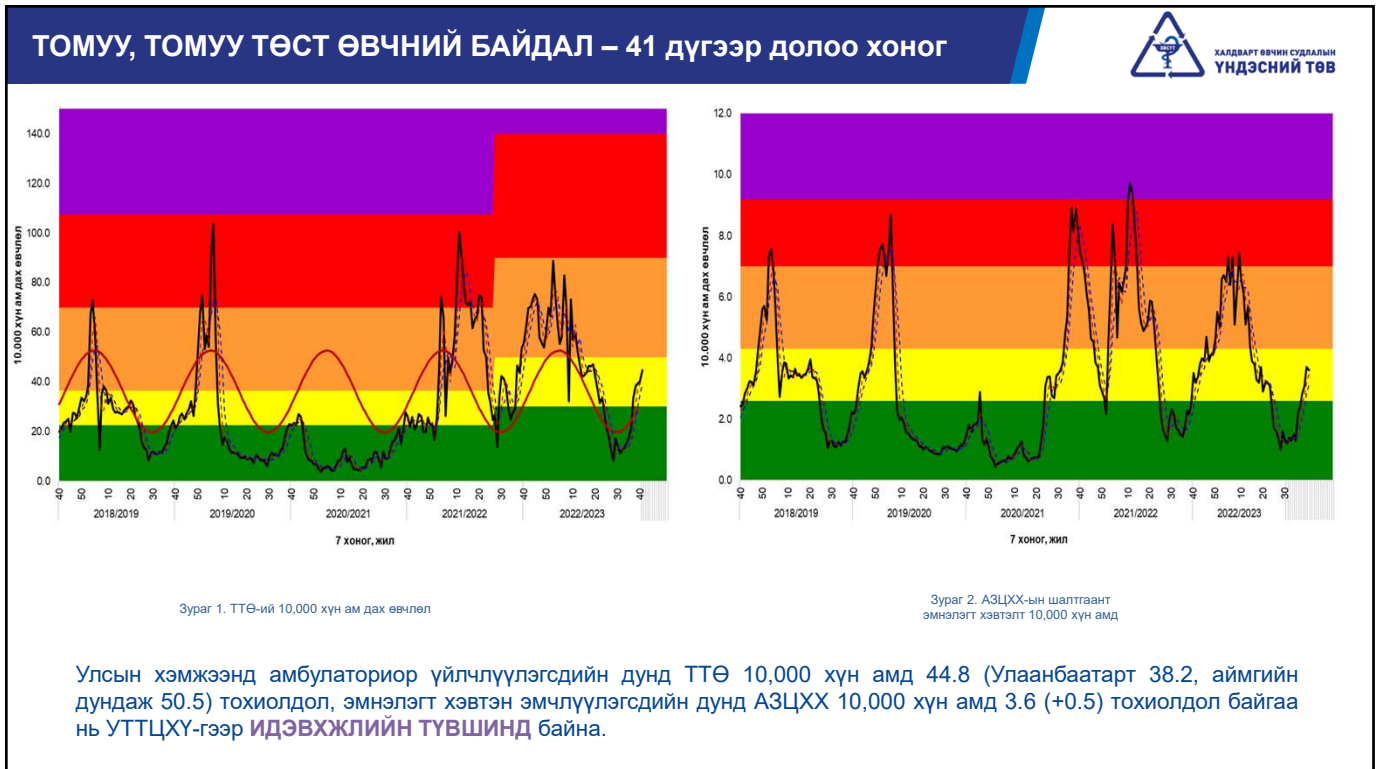
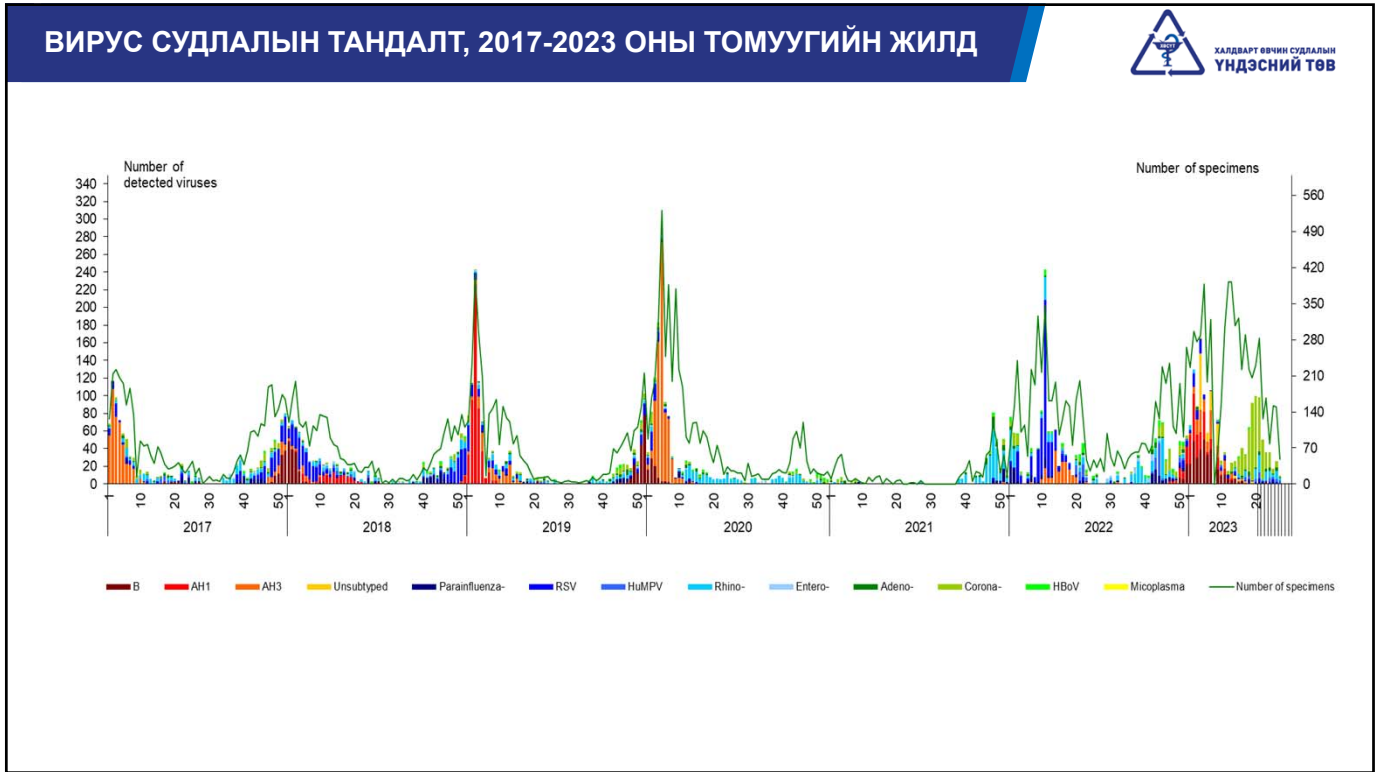
ТТӨ



АЗЦХХ



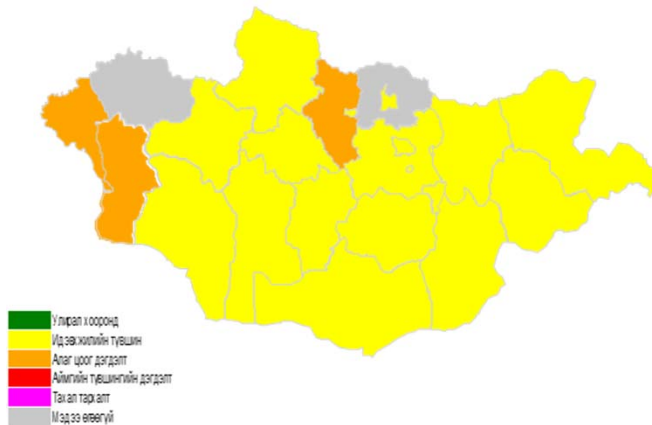
АЗЦХХ нас баралт



ТОМУУ, ТОМУУ ТӨСТ ӨВЧНИЙ БАЙДАЛ – 41 дүгээр долоо хоног



Зураг 3. Улирлын болон цартахлын эрсдэлийн үнэлгээ (аймгаар)

**41-р долоо хоногийн байдлаар**

- **Идэвхжлийн түвшинд 17** (АР, БӨ, БХ, ГА, ГС, ДА, ДоГ, ДО, ДУ, ЗА, ОР, ӨВ, ӨМ, СБ, ТӨ, ХӨ, ХЭ аймаг, Улаанбаатар хот;
- **Алаг цоог дэгдэлтийн түвшинд 2** (БУ, ХО)
- Өмнөх долоо хоногтой харьцуулахад Булган, Ховд аймгууд идэвхжилийн түвшнээс алаг цоог дэгдэлтийн түвшинд шилжсэн байна.
- **Увс, Сэлэнгэ** аймгууд мэдээ ирүүлээгүй байна.

ТОМУУ, ТОМУУ ТӨСТ ӨВЧНИЙ БАЙДАЛ – 41 дүгээр долоо хоног

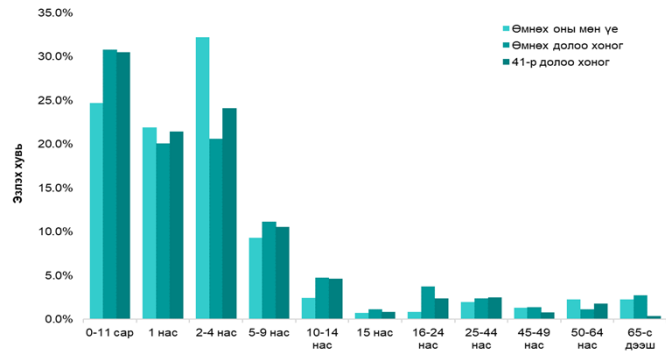
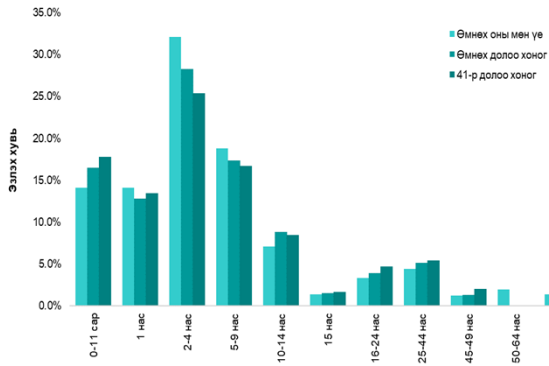


№	Аймгуудын нэрс	Амбулаторийн нийт үзлэг	ТӨ	10,000 хүн ам дахь өвчлэл	Өмнөх долоо хоногтой		Сүүлийн 3 жилийн дундажтай
					Өмнөх оны мөн үетэй	Харьцүүлбал	
1	Архангай	7,175	396	42.0	13.7	16.7	7.6
2	Баян-Өлгий	4,300	122	10.8	3.5	-17.0	-2.3
3	Баянхонгор	5,777	259	29.1	-1.3	-4.2	10.7
4	Булган	4,955	89	14.4	-0.8	-0.3	-1.4
5	Говь-Алтай	3,818	142	24.6	-2.4	-7.1	8.2
6	Говьсүмбэр	2,141	157	86.5	-16.0	-12.2	46.8
7	Дархан-Уул	10,642	508	47.1	2.3	-11.4	25.2
8	Дорноговь	9,861	843	118.0	-26.7	-36.2	70.8
9	Дорнод	11,621	462	55.2	-17.6	-18.1	-11.0
10	Дундговь	3,458	260	55.4	8.1	-13.6	26.9
11	Завхан	7,926	383	52.7	8.0	-0.1	22.5
12	Орхон	9,552	588	54.1	-8.6	-40.6	27.0
13	Өвөрхангай	9,792	473	40.9	8.4	-3.2	8.6
14	Өмнөговь	7,840	877	122.3	-18.5	40.6	97.0
15	Сүхбаатар	4,796	505	78.1	-15.5	12.9	48.7
16	Сэлэнгэ	9,855	527	48.4	10.6	0.0	25.5
17	Төв	5,563	511	54.7	2.8	0.5	21.3
18	Увс	5,771	395	47.0	4.6	-0.7	-5.5
19	Ховд	10,501	478	52.5	24.1	-30.8	-2.8
20	Хөвсгөл	17,673	559	40.9	10.5	7.9	17.6
21	Хэнтий	7,789	406	51.4	25.2	7.0	30.5
Нийт		160,806	8,940	50.5	2.3	-5.7	28.8
1	Багануур	3,727	357	121.3	13.9	12.1	103.0
2	Багахангай	374	15	33.6	11.2	33.6	23.3
3	Баянгол	6,165	430	18.2	3.5	-77.1	7.2
4	Баянзүрх	28,239	2,264	59.0	20.9	-22.8	47.5
5	Наялх	4,898	169	43.4	-0.5	14.2	19.6
6	Сонгинохайрхан	22,181	887	26.0	1.2	-60.1	-1.8
7	Сүхбаатар	9,158	586	40.5	8.5	-10.5	25.3
8	Хан-Уул	14,597	770	36.7	2.3	-9.9	19.6
9	Чингэлтэй	19,655	395	26.2	-3.5	-24.8	4.2
Нийт		108,994	5,873	38.2	7.1	-35.2	17.0
Дүн		269,800	14,813	44.8	4.5	-19.2	23.3

■ Орон нутагт 10,000 хүн амд 50.5 (+2.3), Улаанбаатар хотод 38.2 (+7.1) тохиолдол бүртгэгдэж, өмнөх долоо хоногтой харьцуулахад улсын хэмжээнд 4.5 тохиолдлоор нэмэгдсэн байна.

■ 14 аймаг (ГС, ДА, ДоГ, ДО, ДУ, ЗА, ОР, ӨМ, СБ, СЭ, ТӨ, УВ, ХО, ХЭ), 2 дүүрэг (БНД, БЗД) улсын хэмжээний дундаж (44.8)-аас өндөр байна.

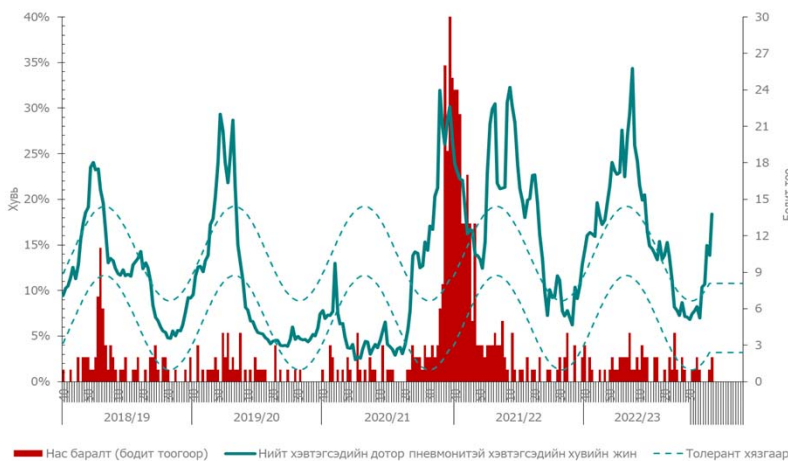
ТОМУУ, ТОМУУ ТӨСТ ӨВЧНИЙ БАЙДАЛ – 41 дүгээр долоо хоног



- ТТӨ-өөр өвчлөгсдийн дотор 83.6%-ийг 15, үүнээс 56.7%-ийг 5 хүртэлх насныхан эзэлж байна.
- Өмнөх долоо хоногтой харьцуулахад өвчлөл 1 хүртэлх насанд 2.0, 16-24 насанд 0.8%, 45-49 насанд 0.7%-иар тус тус нэмэгдэж, бусад насны бүлэгт 0.2-0.7%-иар буурсан байна.

- АЗЦХХ-ын шалтгаант эмнэлэгт хэвтэгсдийн 92.2% нь 15 хүртэлх, үүнээс 76.1% нь 5 хүртэлх насанд бүртгэгдсэн байна.
- Өвчлөл 1-4 хүртэлх насанд 4.8%, 50-64 хүртэлх насанд 0.6%-иар тус тус нэмэгдэж, бусад насны бүлэгт 0.1-2.4%-иар бага буурсан байна.

ТОМУУ, ТОМУУ ТӨСТ ӨВЧНИЙ БАЙДАЛ – 41 дүгээр долоо хоног



- Нийт 8,66 хүн эмнэлэгт хэвтэн эмчлүүлж байгаагаас 1,521 буюу 18.4% нь АЗЦХХ-тай, өмнөх долоо хоногтой харьцуулахад 2.6%, өнгөрсөн оны мөн үеэс 3.8%-иар тус тус их байна.

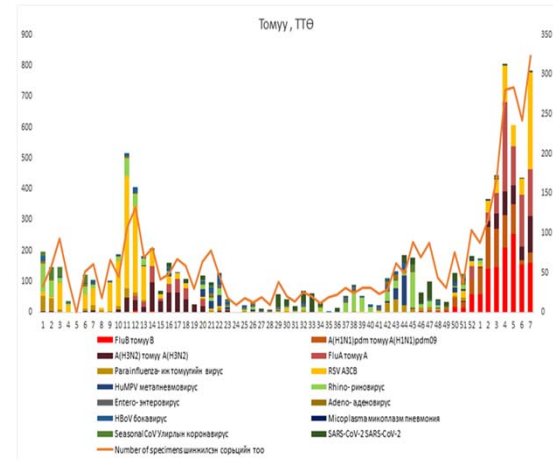
- АЗЦХХ-ын шалтгаантай нас баралт бүтгэгдээгүй байна.

ТОМУУ, ТОМУУ ТӨСТ ӨВЧНИЙ БАЙДАЛ – 41 дүгээр долоо хоног



ХАЛДВАРТ ӨВЧНИ СУДЛАЛЫН
ҮНДЭСНИЙ ТӨВ

- ХӨСҮТ-ийн Вирус судлалын лабораторид Улаанбаатар хот, Дорнод аймгийн Чулуунхороот сумаас ирүүлсэн 62 сорьцонд шинжилгээ хийхэд:
 - 3 (4.8%) сорьцонд SARS-CoV-2 вирус илэрсэн.
- Түүвэр сонголтоор 39 сорьцонд амьсгалын замын халдвар үүсгэгч бусад вирус илрүүлэх шинжилгээгээр:
 - 15 (38.5%) сорьцонд риновирус,
 - 2 (5.1%) сорьцонд амьсгалын замын синцитиал вирус,
 - 3 (7.7%) сорьцонд метапневмовирус,
 - 8 (20.5%) сорьцонд аденовирус,
 - 2 (5.1%) сорьцонд иж томуугийн вирус тус тус илэрсэн байна.



УЛИРЛЫН ТОМУУГИЙН ЭСРЭГ ВАКЦИНЖУУЛАЛТ



ХАЛДВАРТ ӨВЧНИ СУДЛАЛЫН
ҮНДЭСНИЙ ТӨВ

Д/д	Эрсдэлт бүлэг	Улсын хэмжээнд			Улаанбаатар хот			Аймаг		
		Хамрагдвал зохих	Хамрагдсан	%	Хамрагдвал зохих	Хамрагдсан	%	Хамрагдвал зохих	Хамрагдсан	%
1	Хүүхэд (2-5 нас)	229,310	62,820	27.4%	110,750	37,062	33.5%	118,560	25,758	21.7%
2	Жирэмсэн эмэгтэйчүүд	13,660	2,218	16.2%	6,350	1,018	16.0%	7,310	1,200	16.4%
3	65-аас дээш нас, архаг хууч	22,050	23,512	106.6%	15,750	17,313	109.9%	6,300	6,199	98.4%
4	Эрүүл мэндийн байгууллага	18,230	6,370	34.9%	5,610	2,380	42.4%	12,620	3,990	31.6%
5	Бусад байгууллага	16,750	3,869	23.1%	16,750	3,791	22.6%			
Нийт		300,000	98,789	32.9%	155,210	61,564	39.7%	144,790	37,147	25.7%

ТУЛГАМДАЖ БУЙ БЭРХШЭЭЛ



ДАРААХ ХЭД ХЭДЭН ЗҮЙЛСТЭЙ ХОЛБООТОЙ ТАНДАЛТЫН ҮЙЛ АЖИЛЛАГАА ДОГОЛДОХ, ТООН МЭДЭЭНИЙ ЧАНАР, ВИРУС СУДЛАЛЫН ТАНДАЛТЫГ ТОГТВОРТОЙ ЯВУУЛАХАД БЭРХШЭЭЛ:

1. КОРОНАВИРУСТ ХАЛДВАР (КОВИД-19)-ЫН ТАНДАЛТЫГ ТОМУУГИЙН ТАНДАЛТЫН ТОГТОЛЦООНД НЭГТГЭСЭН
2. ГҮЙЦЭТГЭЛИЙН САНХҮҮЖИЛТ
3. ХҮНИЙ НӨӨЦИЙН ТОГТВОРГҮЙ БАЙДАЛ
4. ВИРУС СУДЛАЛЫН ТАНДАЛТЫН СОРЬЦ ТЭЭВЭРЛЭЛТ
5. АНХАН ШАТНЫ ЭРҮҮЛ МЭНДИЙН БАЙГУУЛЛАГАД АШИГЛАЖ БАЙГАА ЦАХИМ БҮРТГЭЛИЙН ПРОГРАММЫН ШИНЭЧЛЭЛТ

ЦААШИД



1. ВИРУС СУДЛАЛЫН ЛАБОРАТОРИЙН ҮЙЛ АЖИЛЛАГААНЫ ТОГТВОРТОЙ БАЙДЛЫГ ХАНГАХ, БЭХЖҮҮЛЭХ
2. ТАНДАЛТЫН ҮЙЛ АЖИЛЛАГААНЫ САНХҮҮЖИЛТИЙН ТОГТВОРТОЙ БАЙДАЛ
3. ХҮНИЙ НӨӨЦИЙН ТОГТВОРТОЙ БАЙДЛЫГ ХАНГАХ, ТАСРАЛТГҮЙ СУРГАХ
4. ТОМУУГИЙН ИНТЕРНЭТЭД СУУРИЛСАН ЦАХИМ ТАНДАЛТЫН СИСТЕМИЙГ СУМДАД НЭВТРҮҮЛЭХ, АШИГЛАЛТЫГ САЙЖРУУЛАХ
5. ТАНДАЛТЫН ТООН МЭДЭЭНИЙ АШИГЛАЛТЫГ САЙЖРУУЛАХ, НОТОЛГООНД СУУРИЛСАН ХАРИУ АРГА ХЭМЖЭЭГ ТӨЛӨВЛӨН ХЭРЭГЖҮҮЛЭХ

**АНХААРАЛ ХАНДУУЛСАНД
БАЯРЛАЛАА**

